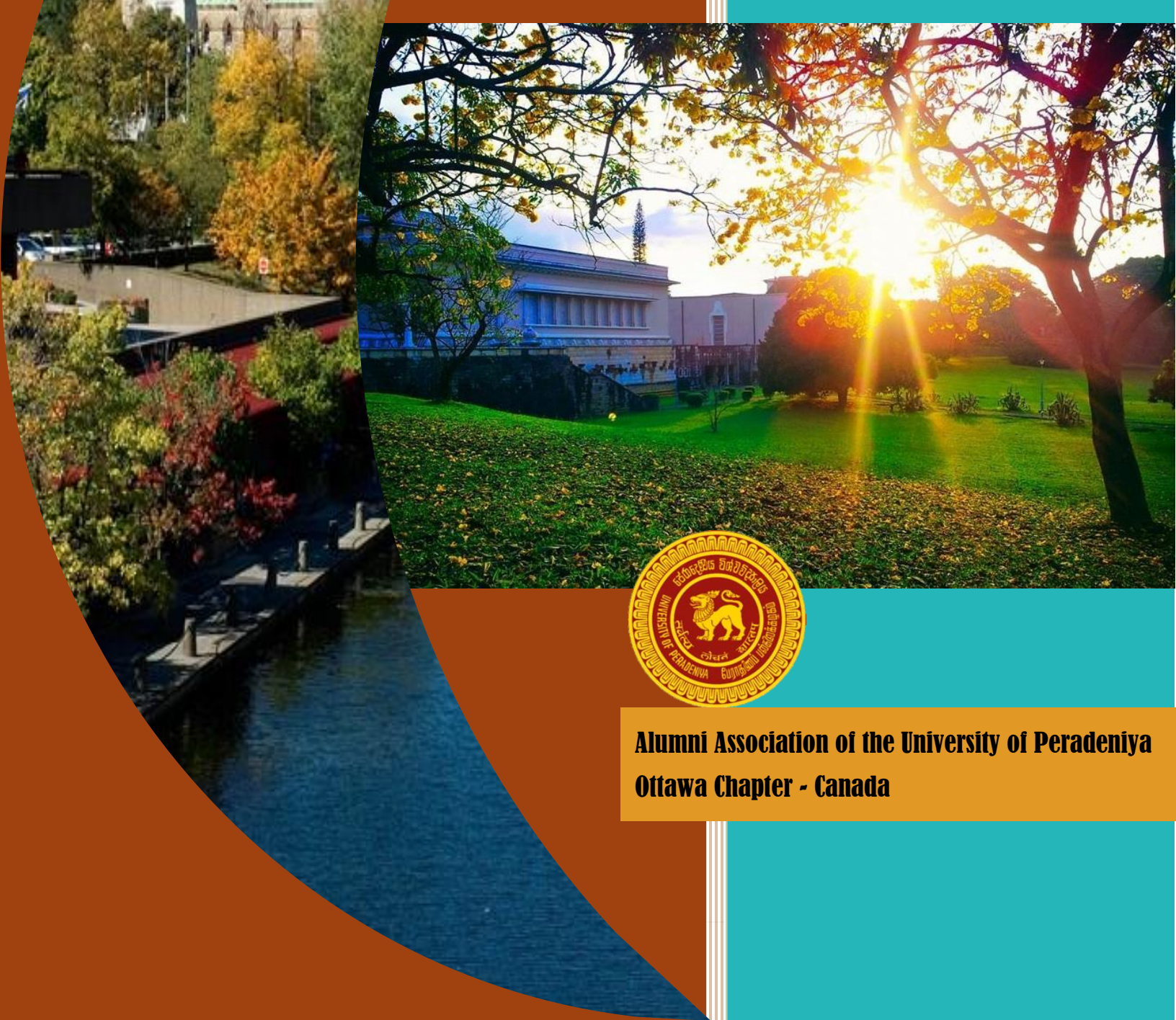




# ஹன்தான பவுர | அறிமை ஜூர் | Hanthana Pavura

Volume: 5 Issue: 1 - July 2020



**Alumni Association of the University of Peradeniya  
Ottawa Chapter - Canada**

## TABLE OF CONTENTS

<b>"The Life Finds a Way" (President's Message) .....</b>	<b>2</b>
සඳු තවම තරුණයි - වැඩිහිටි ගැටලු සඳහා සෞන්දර්යාත්මක ප්‍රවේශයක් .....	4
<b>Pause and Consider .....</b>	<b>8</b>
නොකිත් සරසවි - නොනිමි සිහිනය .....	10
<b>Young Memory (තරුණ මතකය).....</b>	<b>11</b>
ගම්පොල සාහිත්‍ය යුගය - සංදේශ කාව්‍ය යුගය.....	12
විද්‍යා .....	13
<b>Common Pests &amp; Diseases in Home Gardens .....</b>	<b>14</b>
ගම්න.....	19
ආයෙමත් පාරක්.....	20
දෙවෙනි සෙනෙහස.....	21
<b>Animal skin Patterns in view of Mathematics .....</b>	<b>24</b>
<b>Parents of Alumni Corner .....</b>	<b>29</b>
<b>Alma Mater News.....</b>	<b>33</b>
<b>Note from the Editor.....</b>	<b>36</b>



### Office Bearers for 2020/2021

<b>Nimal de Silva:</b> President
<b>Premaratne Tennakoon:</b> Vice-President
<b>Anura Herath:</b> Secretary
<b>Turadeva Ratnayaka:</b> Treasurer
<b>Dayani Mohottalage:</b> Editor
<b>Renuka Subasinghe:</b> Director, Membership
<b>Aruni Herath:</b> Director, Faculty of Agriculture
<b>Susantha Mohottalage:</b> Director, Faculty of Science
<b>Achini Adikari:</b> Director, Faculty of Medicine, Veterinary Medicine & Dental Sciences
<b>Asoka Vidayaratna:</b> Director, Faculty of Engineering
<b>Kanthi Dias:</b> Director, Faculty of Arts
<b>Dhammika Herath:</b> Ex-officio
<b>Deepani Waidyaratne:</b> IT Support and Web Administration
<b>Mahinda Herath:</b> Non-Member Resource Person





## "THE LIFE FINDS A WAY" (PRESIDENT'S MESSAGE)

As the President of AAUPOC for 2020/21, it is with great pleasure I write this message for the first issue of the Newsletter of 2020. First, I would like to thank all those who made contributions with wide range of articles, poetry, artistry, etc., the Editor Dayanie Mohottalage and the Graphic and Layout Designer, Deepani Waidyaratne for their dedication, hard work, and time devoted to perfect this wonderful edition of the NL.

By looking back at 2019/20, we all can be proud that we had a very successful year, thanks to the collective effort of the past Executive Committee, volunteers, community friends, and donors. We were able to organize 5 social events that were well attended by the members and the Ottawa-Sri Lankan community at large, which allowed us to surpass our financial objectives for scholarships of over \$3000 for needy students. Additionally, AAUPOC raised over \$2000 to rescue an orphaned first year student at the University of Peradeniya from critical financial difficulties. I also would like to thank the dedicated members of the present Executive Committee, elected at the AGM held on Feb 22, 2020, for coming forward to serve for this year to continue with similar effort to accomplish our goals.

With the excitement and enthusiasm of the new EC, we were about to start with our first event of the year 2020/21. However, the world unfortunately changed dramatically with the onset of present pandemic. It has now become quite clear that we won't be able to organize any of our popular events as traditional gatherings for the foreseeable future. This brings us significant constraints and challenges to accomplish our main objectives in terms of promoting social interactions among our member families, educational activities, and fundraising efforts to meet our financial commitments to help our alma mater.

Where do we go from here as an association? Even though we don't have much control over the pandemic situation, we have the control over how we positively react to it by being optimistic,

pragmatic and innovative to exploit the resources whatever available in the "virtual world" to accomplish our noble objectives. The present EC has earmarked some possibilities in the following directions to keep AAUPOC as an active association. We request our members to give us feedback with new ideas and suggestions by writing to us personally, or to [aaupoc@yahoo.ca](mailto:aaupoc@yahoo.ca).

### ***Social and educational aspects:***

Website and Social Media: New features to accommodate posting of detailed articles on special topics related to health, science, education, news, and links for useful resources, etc. have been added to the AAUPOC website <http://operaalumni.com/>. Members and their friends are welcome and encouraged to contribute with special articles.

Newsletter: As we witness from the present and past Newsletters, thanks to the dedication of past Editors, contributors and the present Editor, and ongoing support from the graphic layout designer, the Newsletter has evolved to be an integral part of our association to share various and excellent literacy and artistic talents of our members, families and friends. This can now play an even more important role to keep ourselves active and productive, given limited social interactions brought about by the constraints that we all have to face.

Webinars: We have been actively exploring the possibility of hosting webinars on special topics of general interest. Depending on the relevance of the topics, they can be made open to our members, SL community in Ottawa, or even worldwide, which would be a great vehicle to serve our fellow members and communities, as well as to boost the profile of AAUPOC. Webinars can be held in different formats, such as a one-speaker webinar, or a mini symposia with several speakers on a selected theme, with question periods. These events can also be used to attract corporate sponsorships or voluntary donations towards our scholarship fund. Members are invited to come up with suggestions for potential speakers, topics, etc.

Interaction with parent AAUP: As a recent development, our parent AAUP in Sri Lanka has invited online participation of representatives from foreign chapters at their Executive Committee meetings as an effort to promote our interaction and input. According to our personal experience and past observation, in spite of much desire of the alumni residing abroad, who are affiliated with academia, other research bodies and governments, one of the major difficulties we have to face for helping the university has been the lack of close contact and communication with the present faculty members/researchers. This is primarily due to (a) Ever evolving generation gap between the alumni and incoming new faculty members and administration (b) Lack of awareness of willing and available potential resources (c) Physical distance for interaction. In order to address above difficulties, we have proposed the possibility of AAUP being the link between the University and Foreign alumni, by creating and maintaining *a searchable database* of such available resources. It will also motivate alumni members to actively participate in educational activities at Pera, who are not formally affiliated to a local chapter, or who are not in major cities. By exploiting the benefits of rapid development in online communication, with such efforts AAUP and foreign chapters can jointly have a lasting and significant impact on the educational/research activities, while boosting the international profile of our beloved institution.

Hanthana Night: Up until this year since the inception of AAUPOC, we had come a long way with our premier annual event, *Hanthana Night* as a rich cultural and entertainment show enjoyed by all our member families and the Ottawa SL community, which unfortunately won't be a reality this year. However, considering the extraordinary talent-pool that is available among our members and local community, if we have the determination, we can exploit the virtual-platforms to have a "*Hanthana e-Night*", or "*Hanthana Webnite*" this year, with similar cultural and live entertainment content (skits, dramas, singing, karaoke, music, dances, etc.), yet with due respect to the uncertain situations evolving around the world. If we plan things properly, the

possibilities on a virtual-stage can be endless, without having to go through any hefty expenses, such as hall- and sound- rentals, catering, etc.

#### ***Fund raising for scholarships:***

Over the past years, we have been raising funds with the modest net profits from our 4-5 social events and with the generous donations made by the members and the community donors. In the past, most of our sizable collected revenues from the tickets sales had to be used to cover hall rentals, catering, sound, lighting, etc., while leaving us only a relatively minute profit towards our scholarship fund. An average family/member spends well over \$100 on tickets for these events. Although we won't be able to have any of such events this year, we kindly appeal to all our members and friends to dedicate at least a portion of that expenditure (in addition to the regular donations made by some members), which could very well enable us to reach our annual target of fund collection towards scholarships. You may conveniently send any donations through an e-transfer to [aaupoc@yahoo.ca](mailto:aaupoc@yahoo.ca).

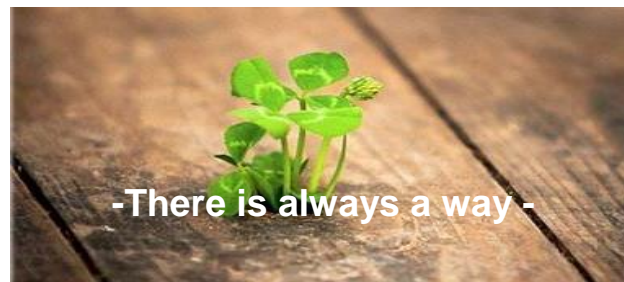
Thank you all for your active support. We very much look forward to your input. As is often said, "*life finds a way.*"

We wish you and your families good health and happiness.

Regards,

**Nimal De Silva, Ph.D.**

**The President, AAUPOC**



### මංගල සේනානායක

(මාහාවාර්ය, සෞන්දර්ය කලා විශ්වවිද්‍යාලය, ඇල්බට් චන්ද්‍රවංකය, කොළඹ 07, ශ්‍රී ලංකාව)

වයස්ගත වීම නොවැළැක්විය හැකි සාධකයක් වන අතර එය ජීවවිද්‍යාත්මක ක්‍රියාවලික එක්තරා අවස්ථාවකි. එසේ වුවද ඇතැම් මනෝවිද්‍යාඥයින්, පර්යේෂකයින් හා චිකිත්සකයින් පෙන්වා දෙනු ලබන්නේ වයෝවෘද්ධතාවය හුදෙක් ජීවවිද්‍යාත්මක ප්‍රවර්ගයක් නොවන බවයි. සමාජ, පාරිසරික හා මානසික සාධක ද මේ සඳහා බලපානු ලබන බව ඔවුන්ගේ මතය වේ. ලෝක ජනගහන විශේෂඥයින්ගේ සංගණනයන්ට අනුව ලොව පුරා වයස්ගත වූ ජනගහනය සීඝ්‍රයෙන් වැඩිවෙමින් පවතී. මේ වනවිට ලෝකයේ ජීවත්වන සෑම දස දෙනෙකුටම වයස්ගත වූවන් එක් අයෙක් සිටින බව ගණන් බලා ඇත. මෙම ප්‍රමාණාත්මක වර්ධනය 2050 වන විට ලෝකයේ තරුණ ජනගහනයේ ප්‍රමාණය ඉක්මවා යන බව එක්සත් ජාතීන්ගේ සංවිධානය ප්‍රකාශ කරයි. මේ හේතුවෙන් සමාජ, ආර්ථික, සෞඛ්‍ය, දේශපාලන හා සංස්කෘතික ගැටලු රාශියක් නිර්මාණය විය හැකි බව විවිධ පර්යේෂකයින් අවධාරණය කරයි.

අතීත ජන සමාජය තුළ වයස්ගතභාවය සමාජ ගැටලුවක් ලෙස සැලකුවේ නැත. සමාජානුයෝගී ක්‍රියාවලියේදී වැඩිහිටියන්ට ප්‍රමුඛත්වයක් හිමි වූ අතර ඔවුන්ගේ ගුරුහරුකම් ගැනීම, ඔවුන් රැකබලා ගැනීම පවුල නැමැති ඒකකයේ මෙන්ම සමාජයේ ද කාර්යභාරයක් ලෙස සලකනු ලැබී ය. විශේෂයෙන්ම ශ්‍රී ලාංකේය ජන සමාජයේ අතීතයේ පැවති විස්තීර්ණ පවුල තුළ වැඩිහිටියන්ගේ කාර්යභාරය අත්‍යවශ්‍ය දෙයක් ලෙස සැලකූ අතර ඔවුන්ගෙන් සුරක්ෂිතභාවය එම පවුල් ආකෘතිය සහ පරිසරය තුළ ගොඩනැගී තිබුණි. නමුත් වර්තමානය වනවිට වැඩිහිටියන් වෙත පැවරී තිබූ ආධිපත්‍ය දරුවන් වෙත බෙදා දීමේ දී ඇතිවන විවිධ ගැටලු නිසා දරුවන් දෙමාපියන් නොසලකා හැරීමත්, ගැටුම් ඇතිකර ගැනීමත් අප රටේ බහුලව දක්නට ඇති තත්ත්වයකි. තවද ඇතැම් පවුල්වලින් වැඩිහිටියන් නොසලකා හැරීමත්, ඔවුන් රැකබලා ගැනීම බරක් ලෙස සලකා පවුල්වලින් පිටම කිරීමත් වර්තමානයේ දිගින් දිගටම වාර්තා වේ. මෙසේ තම වැඩිහිටියන් මහමගට හෝ වැඩිහිටි නිවාසවලට ඇද දැමීම තුන්වන ලෝකයේ ඇතැම් රටවල මෙන්ම අප රටේ ද ප්‍රබල සමාජ ගැටලුවක් බවට නිර්මාණය වෙමින් පවතී. ශ්‍රී ලංකාවේ ක්‍රියාත්මක වැඩිහිටි නිවාස බොහෝමයක් බටහිර රටවල මෙන් මෙබඳු වැඩිහිටියන්ට යෝග්‍ය පරිදි සැලසුම් කොට සකස් වූ ඒවා නොවන බව මේ පිළිබඳ කරන ලද විමර්ශනවලදී තහවුරු වී ඇත. නොසලකා හැරීමට ලක්වූ මෙබඳු වැඩිහිටියන්ගේ ප්‍රාථමික අවශ්‍යතා සපුරාලීම මිස ඔවුන්ගේ මානසික ස්වභාවයන් පිළිබඳ මෙහිදී අවධානය යොමුකර නොමැති බව පෙනේ. වර්තමාන සමාජයේ සියදිවි නසාගන්නන් අතර වැඩිදෙනෙකු වයස්ගත වූවන් වීමෙන් පැහැදිලි වන්නේ මෙම ගැටලුවේ ඉතා බේදනීය ආස්තානයකට අප පැමිණ ඇති බවයි. දරුවන්ගේ ඉගෙනීම, විවාහ කටයුතු, දූෂ්ණ ආදිය

සඳහා මුදල් යෙදවීමට සිදුවීමෙන් තම අවසාන කාලයේදී ණය බරින් මිරිකී සිටීම මෙසේ සියදිවි නසා ගැනීමට එක් හේතුවක් ලෙස සොයාගෙන තිබේ. තවද මෙතෙක් තමා ඉසිලූ සමාජ තත්ත්වයන් හා කාර්යභාරයන් අහිමි වීම, නොසලකා හැරීම හා විවිධ රෝගාබාධවලට දිගින් දිගටම ප්‍රතිකාර ගැනීම නිසා ඇතිවන මානසික තත්ත්වයන් ද මේ සඳහා බලපාන අනෙකුත් කරුණු ලෙස විමර්ශනය කොට ඇත.

වැඩිහිටියන් තම විවේක කාලය විවිධාකාරයෙන් ගෙවා දමන බව ඒ පිළිබඳ කරන ලද අපගේ මූලික විමර්ශන සහ සමීක්ෂණවලදී අනාවරණය විය. තම මුණුපුරන් බලා ගැනීම, ආගමික ක්‍රියාකාරකම්වලට දායක වීම ආදී කාර්යයන්වල නිරත වෙමින් බොහෝ වැඩිහිටියන් තම විවේක කාලය ගෙවා දැමීමට හුරුවී සිටිති. මේ අතරින් වැඩිදෙනෙක් සෞන්දර්ය ක්‍රියාකාරකම්වල නියැලීමට දැඩි කැමැත්තක් දක්වති. මෙම අධ්‍යයනයේදී අපගේ මූලික අරමුණ වූයේ ද සෞන්දර්යාත්මක ප්‍රවේශයක් ඔස්සේ මෙම ගැටලුව විමර්ශනයට ලක් කිරීම ය. මෙහිදී අදියර කීපයක් යටතේ විවිධ ක්‍රමවේද භාවිතයට ගනිමින් වැඩිහිටියන්ගේ ජීවන රටාවන් පිළිබඳ මෙන්ම ඔවුන්ගේ කුසලතා පිළිබඳ නිරීක්ෂණය කිරීම මෙම අධ්‍යයනයෙහිලා ඉටුකෙරිණි. ඒ යටතේ වැඩිහිටියන් 390 ක් අභිමුඛ පරීක්ෂණයකට ලක්කොට ඔවුන්ගේ ජීවන තොරතුරු මෙන්ම කුසලතා පිළිබඳ නිරීක්ෂණයට ලක් කිරීම ප්‍රථම පියවර විය. දෙවනුව නේවාසික වැඩමුළු මගින් ඔවුන්ගේ රසවිඳින ශක්තීන්, වර්ගාත්මක ස්වභාවයන්, සබඳතා ගොඩනගා ගැනීම්, නිර්මාණාත්මක හා ප්‍රකාශන ශක්තීන්, ශාරීරික හා මානසික යෝග්‍යතා නිරීක්ෂණය කිරීමක් ද මෙහිදී සිදුවිය. අවසාන වශයෙන් බස්නාහිර පළාතේ වැඩිහිටියන් 100 කගේ නියැදියක් තෝරා ගනිමින් ඔවුන් වෙත ප්‍රශ්නාවලියක් ඉදිරිපත් කොට ඉන් ලබාගත් දත්ත සහ අනෙකුත් තොරතුරු විශ්ලේෂණය කරමින් වැඩිහිටියන්ගේ ගැටලු කාලත්මක දෘෂ්ඨිකෝණයකින් අර්ථකථනය කොට සෞන්දර්යාත්මක විමර්ශනයකට භාජනය කිරීම මෙම අධ්‍යයනයේ මූලික අභිප්‍රාය විය. එහිදී නාට්‍ය කලා මාධ්‍යය මෙවලමක් ලෙස භාවිතයට ගනිමින් මෙම ගැටලුව වඩාත් සියුම්ව සහ වින්දනාත්මක ලෙස සංජානනය කළ හැකි බව අපගේ විශ්වාසයයි. එම ප්‍රවේශයෙහි ප්‍රතිඵලයක් ලෙස “සඳ තවම තරුණයි” නාට්‍ය පෙළ නිර්මාණය වූ අතර වැඩිහිටියන්ගේ ගැටලු පැතිමාන කීපයක් ඔස්සේ ප්‍රේක්ෂකයා වෙත සම්ප්‍රේෂණය කරමින් ඒ පිළිබඳ සමාජ කථිකාවක් ගොඩනැගීම මෙහි ප්‍රධානම අරමුණ ලෙස සඳහන් කළ හැකිය.

ඓතිහාසික කථා, පුරා කථා, ජන කථා, ජාතික කථා, ජන කවිය හා පැරණි සාහිත්‍යයේ ඉහත ප්‍රස්තුතයට අදාළ සියුම් තැන් ස්පර්ශ කරමින් ගොඩනගාගත් සන්දර්භයක් සමග වත්මන් ජන සමාජයේ දරුවන් විසින් දෙමාපියන් නොසලකා හැරීම පිළිබඳ බේදනීය සිදුවීම් මාලාවක් සම්මිශ්‍රණය කිරීමෙන්



නිර්මිත අපූරු රංග කාර්යයක් ලෙස “සඳු නවම නරථනයි” වේදිකා නාට්‍ය පෙළ හඳුන්වා දිය හැකිය. අතීතය සහ වර්තමානය, යථාර්ථය සහ මායාව, සිහිනය සහ සැබෑව විවිධාකාරයෙන් අර්ථකථනය කරමින් මැදිහත්කරුවෙකුගේ චේෂයෙන් සඳු පෙනී සිටීමට සැලැස්වීම මෙහි ව්‍යුහයේ කිසියම් අපූර්වත්වයක් ලෙස සැලකිය හැකිය. නවද මෙම පෙළෙහි පෘෂ්ඨීය වියමන අලංකාරවත් කිරීම සඳහා නැලවිලි ගී, ජනගී, ශාන්තිකර්ම සාහිත්‍යය, සංගීතය, ගීතය සහ නර්තනය ද යොදාගෙන තිබීම විශේෂත්වයකි.

සීමිත අවකාශයක් තුළ ඉදිරිපත් කිරීමට හැකියාව ලැබෙන්නේ වැඩිහිටි ගැටලු සඳහා සෞන්දර්යාත්මක ප්‍රවේශයක් නැමැති පර්යේෂණ කාර්යයේ සංක්ෂිප්තයකි. සවිස්තරාත්මක පර්යේෂණ වාර්තාව තුළ වයෝවෘද්ධතාවය, එහි විද්‍යාත්මක, සමාජ විද්‍යාත්මක, මනෝ විද්‍යාත්මක ලක්ෂණ මෙන්ම සුවිශේෂ වූ වර්ගාත්මක හා පෞරුෂ ලක්ෂණ, වයස්ගතභාවය පිළිබඳ සමාජ ආකල්ප හා සමාජ ගැටලුව, පවුල් ව්‍යුහය හා වයස්ගත වූවන්ගේ විවේක කාලය, ජන මාධ්‍ය බලපෑම හා නිර්මාණ කාර්යයන් සඳහා යොමුවීම ආදී පුළුල් ක්ෂේත්‍ර ගණනාවක් ඔස්සේ වැඩිහිටියන් සහ ඔවුන්ගේ ගැටලු පිළිබඳ සවිස්තර කරුණු ඉදිරිපත් කිරීමත් කර ඇත. නවද අදියර කීපයක් යටතේ පැවති වැඩිහිටියන්ගේ අනිමුඛ පරීක්ෂණ ප්‍රායෝගික වැඩමුළු හා නිර්මාණාත්මක ක්‍රියාකාරකම් වලදී නිරීක්ෂණය කරන ලද කරුණු ද ප්‍රශ්නාවලියක් මගින් ලබාගත් දත්ත විශ්ලේෂණය ද මෙහි අන්තර්ගතය. විශේෂයෙන්ම නාට්‍ය නිර්මාණයේදී අනුගමනය කරන ලද ක්‍රමවේද මෙන්ම ආභාෂය ලබාගත් මූලාශ්‍ර හා ඒවා අර්ථකථනය කළ ආකාරයත් නාට්‍ය පෙළෙහි අන්තර්ගතය ව්‍යුහය හා පෘෂ්ඨීය වියමන පිළිබඳවත් දීර්ඝ වශයෙන් කරුණු දක්වා ඇත.

අදාළ පර්යේෂණය සහ එහි ප්‍රතිඵලයක් ලෙස නිර්මිත නාට්‍ය පෙළ මේ වන විටත් කෘතියක් ලෙස මුද්‍රණයට පත්කර ඇති අතර සඳු නවම නරථනයි නාට්‍ය නිෂ්පාදනය කොට එහි මංගල දර්ශනය පැවැත්වෙන අවස්ථාවේ මෙම කෘතියද ඵලිදායීවීමට සැලසුම් කර ඇත. ඒ අනුව වේදිකා නාට්‍ය කලාව නව ප්‍රවේශයකට යොමු කිරීමේ අරමුණෙන් නිර්මිත සඳු නවම නරථනයි නාට්‍ය පෙළ නිෂ්පාදනය කිරීම සඳහා අනුග්‍රාහක දායකත්වයක් ලැබෙන තුරු අපේක්ෂා දැල්වාගෙන සිටිමි.

නාට්‍ය ආරම්භයේ මහළු නිවාසයක සිට යථාර්ථයට හා සිතියමට මැදිවී අහස දෙස බලා අපේක්ෂාසහගතව සිටින වැඩිහිටියන් මුමුණාන ගීතය

[නාට්‍යයේ තේමා ගීතය]

එකම ඉරමද මේ  
සෙවනැලි මවා මහරම්  
බැසගියේ//  
එකම ඉරමද මේ  
සඳ දියට විසිකර  
මතක රූ සටහන්  
බැසගියේ  
කාලයක් මෙතරම්

සඳ දියේ කිමිදෙන  
අතීතය ටෝතට අරන්  
ඉගිල්ලෙන්තට බලා ඉන්නේ  
පියාපත් එනකල්  
බැස නොයන් සඳුනේ  
දවස තවම තරුණයි

සඳ පිරිවරාගත්  
තරුවගේ දරු මුණුපුරන්  
අපේ සිහිනට පාට ගෙන එයි  
උන් දකින සිහිනෙන්  
බැස නොයන් සඳුනේ  
සඳ තවම තරුණයි



"Adults Song වැඩිහිටියන්ගේ ගීතය". සඳ නවම තරුණයි...

මෙම ප්‍රයත්නය ජන සමාජයේ බහුතරයක් සංවේදී කාලීන ගැටලුවකට අපූරු අර්ථකථනයක් සහිතව ලබා දෙන සෞන්දර්යාත්මක ප්‍රවේශයකි. හඳුවනට උනෙන, ඔද්දියට ආමන්ත්‍රණය කරන, සමාජ කථිකාවකට මුල පුරන "සඳ තවම තරුණයි" වේදිකා නාට්‍යය නිශ්පාදනය සඳහා අනුග්‍රාහකත්වයක් උක්වීමට කැමති ආයතනයකට හෝ පුද්ගලයෙකුට ඉතා ගෞරවයෙන් ආරාධනා කරමු.

විමසීම :-

[mangalassenanayake17@gmail.com](mailto:mangalassenanayake17@gmail.com)

+94 718 15 22 47



## PAUSE AND CONSIDER

**By Loise Desilva, P. Eng.**

*(An alumna of University of Bradford, UK)*

The pause has precipitated the looming question in our minds, what is the new normal henceforth. There is no satisfactory answer to this question for none can nail the parameters to a *New Normal*, seemingly falling into the abyss of the great unknown.

Only a pandemic such as we are in, is capable of affecting a complete global reach in such a short space of time leaving us spellbound and the world (as we knew it) virtually at a standstill. Pondering on the future and what's in store, the million dollar question comes into our minds- *What is the new normal going to be?*

Conventional wisdom tells us that the existing normal is a good place to start. It is incumbent upon us to spend some of our 'locked down' time and dwell on the normal that "was". We are faced with some stark truths that have been laid bare in our society, the very society we live in. Disparities come into closer focus, impossible to be cast aside as insignificant. Taking the COVID example, how does a family of 5 living in a two-room dwelling isolate one member at home? The best possible health care and housing is dependent on the socio-economic ladder the recipient is in. To make a long story short, this points us to the widening disparity of the rich and poor. According to a 2017 [Oxfam](#) report, the top eight billionaires own as much combined wealth as "the poorest half of the human race". If our democracies showed us the way to the universal dream, extending from the American dream to make money, to get rich, it behooves us to be alive to one another's struggles and not be unaware of others around us, sick or starving.

The system - A global community more and more interconnected for better, for worse -international,

regional, trans-national relationships - forging ahead, policy-driven initiatives focusing on state finances and increasing GDP (Gross Domestic Product) growth. Big corporations, reaping much benefit by this shift, have paid little heed to the harm done to humanity and the environment in pursuing these partnerships. Environmentalists have been sounding the alarm - their note getting increasingly louder and sharper each year. For an innocent bystander looking at planet earth, it must seem like a giant bulldozer moving with reckless abandon, not concerned about the devastation in its wake or what the future will hold. So, I am hard pressed to think there *was* a normal. Unless we normalize greed, deception, poverty, inequity, injustice, indifference, human indignity and, summing it all up, confusion.

Is it time to hit the reset button and mobilize for the greater good? An awakening of our inner spirit during this precious pause? Listening to the encouraging voice of faith, while rediscovering one's faith in a new and meaningful dimension? Setting our minds on values that last, and taking the opportunity to conjure up visions of a world that will protect all of humanity and nature. There can be no more satisfaction than to know you are part of this vision or its mobilization. Granted, there are many actors on the world stage: international organizations, national and state governments, governmental organizations, NGO's with various missions including humanitarian, animal rights, sustainable development and civil society plus. Last, but not least, Civil Society has recently become more and more emboldened due, in part to the internet and social media.

As a result, a rising tide of voices of Civil Society have been successful in propelling smouldering causes onto the world stage.

Mohamed Bouazizi, a Tunisian fruit vendor, sparked a revolutionary wave, Arab Spring, by his suicidal death in 2010.

A spotlight on the oppressive treatment of women was shone across the world by Malala Yousafzai after she was attacked by opponents of women's education in 2012.

Political activist, Julian Assange, spearheaded a widely publicised whistleblowing campaign, leaking government secrets via the website WikiLeaks. It came to international attention in 2010.

The leader of the pan-Islamic military organization (Al Qaeda), built a powerful global network based on his own religious and political ideologies.

Greta Thunberg, a Swedish teen, gained international recognition after sounding the alarm that our environment is in an existential crisis of an utmost serious nature. Formidable momentum was gained and continues to grow, world over.

Although these causes are very different in nature, they have had a lasting impact on top-level global politics. How potent has been the influence of these individual actors, acting alone and not representing nations, to receive such a wide exposure!

Let there be an awakening of our minds, hearts and spirits for the greater good of humanity and nature supporting it with values that last.



**"Try not to become a man of success. Rather become a man of value."  
-Albert Einstein-**





ගලන ධවල පිඩු ජලකඳ - සමග පිය දසුන් මවමින් - ඇදෙන මා වැලිය කොමලිය - රඟන පසුබිමේ  
ඉහල බිමි අරා වැජඹෙන - පටල මී දුමින් සැරසුන - නිල කඳු මඩල අසබඩ - විපුල බිම අරා  
කොමල දිවි තුරුණු දනමන - බඳින නෙක මලින් බර තුරු-ලතා පිරි හරින පසුබිම ලෙලෙන ගුරු කුලේ  
දිනෙක විදුලියක් විලසට - පැමිණ නෙතු පියන් අතරින් - පාලු රඟමඩල දසදෙස සහන් එලි විදා!

වියලි රළු කටොක ගැමි දිවි - යකින් - මතු පැතුම් නිසමන - දරාගන එළඹ සරසවි මිහිර විද අමා  
රුවන් බේල බවින් හිග කය - තුලින් ගුණ නුවණ නෙද වැඩි - හෙයින් සුපයිල පැවතුම් දරා හින පුරා  
දුටින් ඔබ එවන්දින මා - යලින් ඉපදුනිද කෙලෙසක - පසක් කලද පෙරනොමවිදි - සොදුරු වේදනා  
සෙවූ වන ගොතන් ඇසුදුටු - දෙයන් නිබදවම කී දෙය - ඇතත් නොනිමි පෙම - ඔබ මට දුරයි සොදුරියේ!

දුටුව හැඩ සුවද මුකුලින - මලක නැවුම් වන සුනිමල - සරන බමර කැල දැකබිය - ගැහුන හද පුරා  
කැටුව යන සෙයින් දිවිමග - නෙලනු බැරවෙනැයි සලිනව - යොදා දස අනෙහි සක්වල - නිබෙන සැම උපා  
ඇතිව යම් ලෙසක උපදෙස - ලගත් අවට මිතු බතවා - පැමිණ ඉදුනිලෙහි අහිමුව - ඉන්ද්ර කීල සේ  
ඇසිමි ජ්රනි වදන් පිලිබද - "රිසිද වියලි හද අරණට - පැමිණ හෙලන්නට තිර ලෙස සිසිල් දිය අමා"

බියෙන් තැනිගැනි විලියෙන් - බරින මුවකමල මුකුලින - පැහැය ගෙන ඇවිත් ලෝහින - දෙනොල්පෙති විදා  
කියුවේ "මෙවන් කිසිවක් - නොවේ, ඉටු නොවන පැතුමක් - දරා වෙහෙස ගෙනදී මා පෙලන්නට එපා"  
ගෙනා පඩුර ඒ සැනෙකින් - හෙලන්නට වෙතට මහවැලි - සැදු එවන් වූ මොහොතෙහි - නුවන් යුග නෙමා  
දිගුල සුරතැ' ගිලි එක්කර - අසනියක විලස එකවර - උදුරගනි "පළමු සළපට" ගඟට යා නොදී

එසේ මහවැලිය ඉහලින් - එදා තිබුන වැල්පාලම - සදා මට ලබා දුන් දිවි වේදිකා බිමේ  
සදාදර සිතින රඟ දුන් - යලි යලින් නැගෙන පිළිබිඹු - කවමදාකවත් අමතක - නොවන රංගනේ !  
කොහේ කොහොම කොයි විලසින් - ඇදී ගියද රළු දිවි මග - රැදී නිබෙනවා ඇට මස් නහර වැල් පුරා  
නොනිත් ලොව එහෙත් නිසැකව - වෙනස් වන නමුදු දෙය හැම - මතක් වේ සොදුර මට ඒ "මධුර ජවනිකා"

පෙනුම මුව මඩල සද වන් - පිරුන ගත පැහැය මතරම් - වරල නිතඹ තෙක් දිගුවු - මැකී ගිය නියා!  
ගමන මුදු බිණුම තිර දැඩි - අදිටනටි බටොත් නොම නව - තිනා ගුණ කෙමෙන්කර ජීවිතය තුල වගා  
සුමට හෙළ දිවිය අත හැර - දුවන මුවන් දැක වනපෙන - නෙලා තිබු අත් යුගමන - පලා ඉවිත ලා  
කලා රස නොලා දිවියට - බලා හිඳිමු හිම කතරක - දුලා දිවිමගෙහි 'සොවස්නය' - ඔබයි සොදුරියේ!

-ජවි



## YOUNG MEMORY (තරුණ මතකය)

By Janaka Elangage, M. Eng., P. Eng.

(An Alumnus of University of Peradeniya, Faculty of Engineering)



*Water colors on Paper*

*Poem & Art by Janaka Elangage*

### තරුණ මතකය

අතීතේ සුසානේ  
සෝ සුසුම් හදෙහි ලා ...  
ඉබාගානේ ගියත්  
තැවුල් පිටමන් නොලා ...

අකාලේ මළ පැතුම්  
සොහොන දැක කැළඹිලා ...  
තරුණ මතකය හඬයි ...  
සුසානේ තනිවෙලා !!

### Young Memory

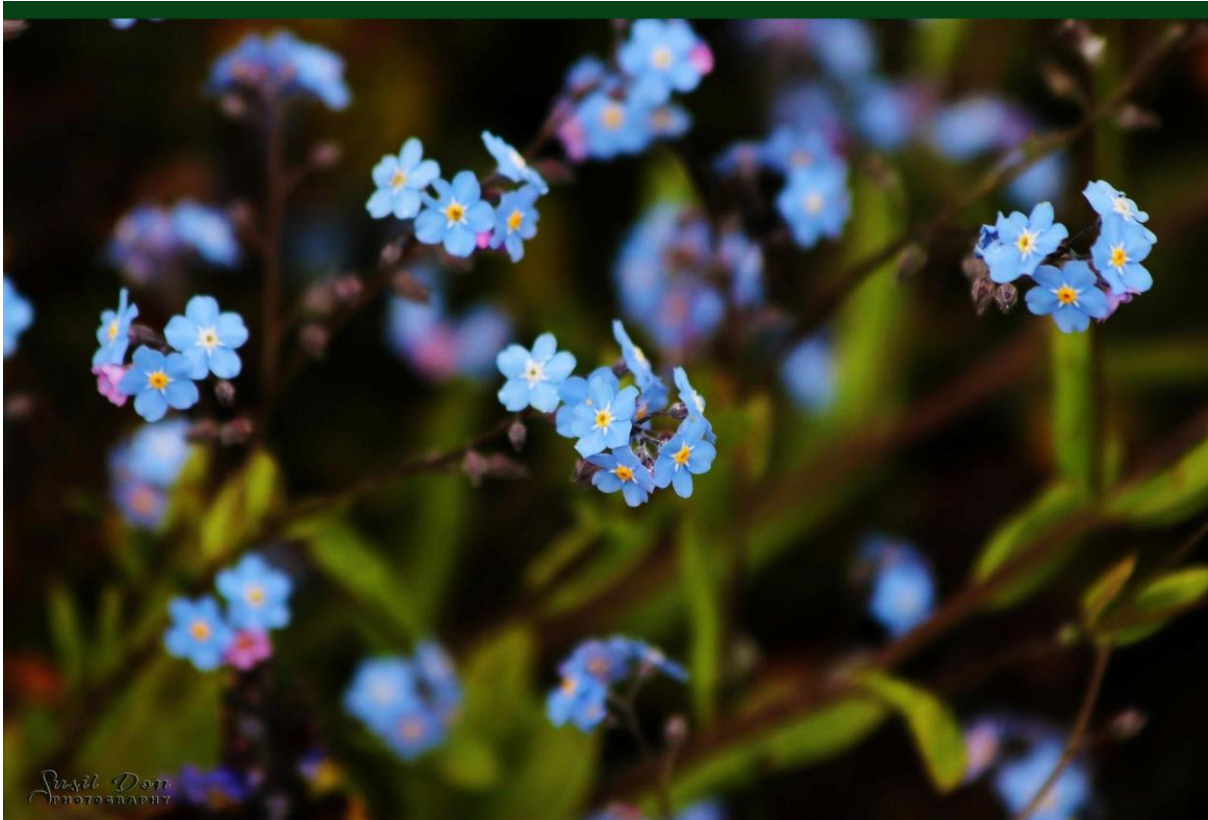
Through the gloomy tombs  
in the graveyard of the past...  
full of dead hopes...

Wandered the memory  
even now young at heart...  
holding its grief..!

Lost its battle at once  
on the tomb of dear hope..  
untimely passed..!!

By Don Susil Premaratne, B.Sc. (Eng.)

(An Alumnus of University of Peradeniya, Faculty of Engineering)



ගම්පොල සාහිත්‍ය යුගය - සංදේශ කාව්‍ය යුගය:

සිංහල කාව්‍ය සම්ප්‍රදාය සංදේශ කාව්‍ය යුගයට එළඹියේ 14 වැනි සියවසේදී එනම් ගම්පොල යුගයේදීයි. පස්වන බුවනෙකබා රජු සමයේ ගුරුඵගෝමී පඬිවරයාගේ මුහුදුරකු වූ කවිශ්වර විසින් රචිත යැයි සැලකෙන, මයුර සංදේශය, පැරණි ම සිංහල සංදේශය කාව්‍යය යැයි අප පාසැල් පොතේ සඳහන් විය.

කුඹුයොන් සයුරු බොන එහි මිණි සේ	අනත
නුබ කැට තෙලෙහි දිසි මෙන් තුරු පහන්	වත
සැන්දෑ සඳුට සදමින් මග නිසා	කත
ඉසි වැනි නිමල් මලිගිය මල් සිය	දිමුත
- මයුර සංදේශය, කවිශ්වර විසින් රචිතයි	

**Photography & Composed by  
Don Susil Premaratne**

"සාගර ජලය අත්ලට ගෙන පානය කරන කල්හි, පත්ලේ තිබූ මැණික්වල ඡායාව ආකාශය නමැති කැටපතෙහි දර්ශනය වූවා සේද, රාත්‍රිය නමැති කාන්තාව සැන්දෑවේ පායා එන වන්ද්‍රයාට මඟ සරසමින්, දීප්තිමත් මල් විසිර වූ සේ තාරකාවෝ බබළයි."

අදාළ කාව්‍යානුභූතිය වඩාත් දාර්ශනිකව කවියට නැඟීම හා සංකල්ප රූප මැවීමට යොදාගත් කාව්‍ය භාෂාව, කාව්‍ය ආකෘතිය, විරිත, රිද්මය, උපමා, රූපක, සංකේත, ව්‍යංගාර්ථ හා කාව්‍යෝක්ති වල මනා සංකලනය මෙම කාව්‍ය පාඨක ආකර්ෂණයට හේතු පාදක විය.



**By Don Susil Premaratne, B.Sc. (Eng.)**  
(An Alumnus of University of Peradeniya, Faculty of Engineering)



විද්‍යා

**Photography & Poetry by  
Don Susil Premaratne**

සයන්ස්කාරයන්ගේ හා ඉංජිනේරුවන්ගේ ප්‍රේමය

රසායනය විද්‍යා පොත

අම්ල හා භෂ්ම උදාසීන

පාට හීන ලැබී ඇතුළේ

ආදරයේ රෝස පාට

පිනොප්තලින් බිංදුව නුඹ

මිනුම් සරා මිම්ම දිගේ

බිංදු බිංදු හාෂ්මීය

පතිතව හදවත බිකරෙ

අම්ල මවුල ද්‍රාවණයේ

හෙමින් සැරේ නොපෙනී ගිය

රෝස පාට රෝස පොට්ටු

අනුකලනය ගණිත පොතේ

අවකලනය සමීකරණ

හෙමින් සෙමින් බොඳවී ගිය

ආදරයේ සුවඳ බිංදු

දුර සිටි ඔබ ළඟ දුටුවෙමි

කාව නේත්‍ර දුරේක්ෂයේ

උත්තල උපනෙත අවනෙත

හදවත ගැඹුරේ කොටාපු

අවතල කාවය ඇතුළේ

අනන්තයේ ප්‍රතිබිම්බය

ඇත දුරක සැඟවී ගිය

2016 දෙසැම්බර් මස 22 වැනිදා බ්‍රහස්පතින්දා  
දිවයින පුවත්පතේ යුගය කවි පිටුවේ  
මේ නිර්මාණය ප්‍රථමයෙන් පළ වුණි.



**By Ajith Samarajeewa**

*(An alumnus of University of Peradeniya, Faculty of Agriculture)*

Pests & diseases are major concerns for all gardeners. It is very difficult to eradicate them completely; however, proper care and regular vigilance may minimize the occurrence of pest & diseases in home gardens. Plants are susceptible to pests & diseases when they are under stress. Therefore, providing optimum conditions for plant growth is important to minimize the occurrence of pests & diseases. Those include providing optimum soil conditions for plant growth, balance mixture of fertilizer, proper sanitation and vigilance for early signs & symptoms. Following are some hints to identify and manage common pests and diseases in your garden.

**Proper care and sanitation (i.e. Prevention is better than cure)**

### ***Fertilizing***

Plants require sixteen macro and microelements for plant growth and development. The **macronutrients**, which are required in larger amounts, are N (nitrogen), P (phosphorous), K (potassium), Ca (calcium), Mg (magnesium) and S (sulfur). Of the macronutrients, N, P, and K are considered "**primary nutrients**". In a package of fertilizer, you will notice there are three numbers representing the primary nutrients, 10-10-10, or 10-30-10, etc. This is the order of Nitrogen- Phosphorous-Potassium ratio (or N-P-K ratio) that represents the available nutrients by weight in that particular fertilizer mixture. For example, if you purchase a 50-pound bag, five pounds (or 10%) would be Nitrogen, five pounds would be phosphorus, and five pounds would be potassium. The remaining 70% is simply filler, or inert ingredients, which are mostly to help disperse the chemicals.

Nutrient requirement for plant varies by plant growth stage. For example, growing plants need more Nitrogen, whereas just planted plant may need more Phosphorous for root growth and, flowering and fruiting stage may need more Potassium

(Phosphorous as well). If you are not familiar with these facts, it is always best to go for a balance fertilizer mixture like 20:20:20 or 10:10:10, which will suit for any plant at any stage. Adequate fertilizing is the important factor. Excess nitrogen (i.e. adding urea indiscriminately) may make the plant more succulent and susceptible to pest and disease attack.

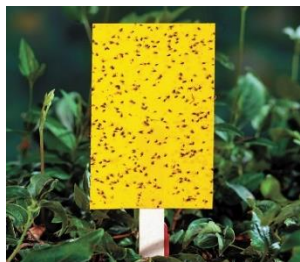
### ***Improving soil conditions***

Healthy soil makes healthy plants. Adding organic manure (either homemade or commercial composted manure) will improve soil quality by helping the soil to retain nutrients, and providing a porous soil structure ideal for root growth. Organic manure releases nutrient slowly. Generally, blackish soil with porous structure is good for plant growth. Soil conditions such as good drainage is also important for healthy plant growth. Overwatering (especially for potted plants) should be avoided. If leaves of a potted plant start to turn yellow, the first thing you should do is to check the drainage in the pot.

Followings are some common hints to minimize pests and disease problems.

- Before bringing plants indoors, it is always advisable to check the plants for signs of pests and diseases.
- Carefully examine the plants (including undersurface of leaves) for signs of pests or damage on a regular interval, if necessary using a magnifying glass.
- Washing plants (leaves) every two to three weeks minimizes pest infestations. Small plants can be inverted and immersed in a bucket of water. Large plants can be washed gently with a garden hose, or upper and lower surfaces of leaves can be wiped with a soft, wet cloth.
- Sanitation is the most important factor in minimizing pest & disease occurrence. If only an isolated portion of the plant is infested, remove and destroy the infested parts immediately.
- Early infestations can often be removed by handpicking (especially for potted plants). Scale insects (see below) may be scraped off with a fingernail.

## Identification of common plant pest & diseases and control



A sticky strip

Followings are some of the common pests and diseases in home gardens. Just for your curiosity, if you want to see what pests are in your garden, you can have pest monitoring strips in your garden (for small pests only) and compare

it with this guide to identify the pest. A pest-monitoring strip can be made at home, by using a small yellow plastic sheet (i.e. 4"x 4") (pests are attracted to yellow color) with grease, oil or any wax applied on it. Place few of these stripes hanging in your garden.

### 1. Japanese beetles



Adult beetles feeding on leaves

Japanese beetle is a common pest in Canadian home gardens. It exerts a two-pronged attack in our gardens. In addition to direct attack by feeding on leaves and flowers (i.e. roses), they lay eggs on lawns.

#### **Control:**

Adult Japanese beetles are very difficult to control. However, there are traps available in local garden centers for Japanese beetles. These traps contain a chemical called "pheromone" to attract adults. However, it should be mentioned that these traps are generally ineffective, and may actually attract more beetles to your plants.

Japanese beetle love plants like roses, beans etc., therefore avoiding these plants can minimize attracting these beetles. There are no effective chemicals available in the market to control adult Japanese beetles. However, Neem oil sprays containing potassium bicarbonate (baking soda) may

work to some extent ( i.e. ½ teaspoon of baking soda, 1 teaspoon of neem oil, few drops of liquid soap in 1L water).



Damage by larvae (grubs)

The grubs (larvae) thrive in lawns and feed on grass roots, causing a burnt like patchy areas. The grubs can be controlled with biological control methods using a beneficial [nematode](#) (nematodes are microscopic parasitic roundworms), which carry bacteria that infect grubs. This product is available in garden centers and effective in controlling grubs.

### 2. Mites



Severe mites damage (leaf upper surface)



Mite infestation (leaf under surface)

Mite is another common pest, mostly in indoor potted plants as well as outdoor vegetable plants.

This is a very common problem in Asian curry leave plants (potted indoor plants). Spider mites are very small creatures mostly in red or light yellow color and they are hardly visible to naked eye. They live on underside of leaves

and can be visible through a magnifying lens. Mites damage can be clearly visible on leaves with tiny yellow specs or yellow patches on leaves as shown in the picture. In sever cases, a thread like web can be visible on plants in the mornings. Earlier you discover spider mites, the quicker the problem can be resolved.

**Control:** Spider mite damage on indoor-potted plants at early stage can be minimized by washing leaves with water. However, several washings may be needed. As their eggs hatch at a fast rate a light soap solution (1-2 teaspoon of liquid soap in 1L water) can be sprayed to underside of leaves. At severe damage, insecticidal soap (available in garden centers) can be used (see below for a picture of the products). Better results can be achieved by mixing sulfur dust (i.e. miticide) with soap water (half teaspoon of sulfur and 1 teaspoon of liquid soap in 1L of water). Repeat application in 2-3 days for 2-3 times. Always apply the mixture to few leaves first and wait one day to see whether leaves are damaged. The above ratio can slightly vary according to the sensitivity of plants. Indoor plants can be washed using a garden hose (especially leaf under surface) once in 2-3 weeks to minimize potential mites (and other pests) damage. Alternatively, neem oil or a pyrethrum (natural organic compounds) may work as well.

### 3. Aphids



Aphids on tender plant parts

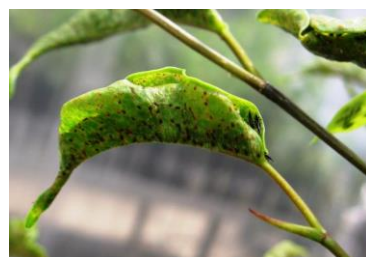
Aphids are another common pests that can be easily controlled. They are soft bodied tiny insects, most commonly light green or black color, but can also be white, brown, gray, or yellow as well. The tiny

insects are usually found on the back of leaves, bases of stems, on flower buds and fruits, and sometimes on roots, depending on the species. Aphids suck sap from plant parts, which can be seen as curled leaves, off color spots on leaves and eventually leaves may die-back. In severe cases, this may result in poor plant growth and plant death. The damage is more prominent on tender parts of plants.

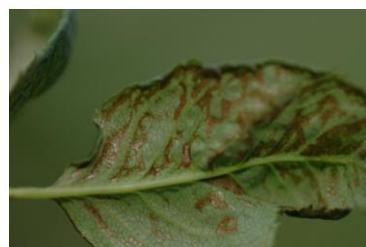
**Control:** Aphids can be removed from plants with a strong stream of water from a garden hose or pick them off of stems, leaves, flower buds, etc.(at early stages) by hand. Homemade soap water mixture is used to control aphids (1 teaspoon of liquid soap in

1L of water), with repeated application in 2-3 days for 2-3 times or use commercially available insecticidal soap (see below for the product) . One other method is to use a reflective material placed around plants that can repel insects, including aphids (i.e. used CDs- This method is effective for other insects as well).

### 4. Thrips



Thrips attack- Photo credit: University of Florida



Thrips are another type of sucking insects that can cause some damage to plants. However, their damage can be much worse when they transmit viruses to plants. Adult insects can be anywhere from yellow to brown or black in color. If you try to get close to them, they will probably fly away. Thrips damage

includes streaks, silvery speckling and small white patches.

**Control:** The first step in thrips control is prevention. Minimize the places where they may breed. After pruning branches (ex. roses) or weeding, remove the plant debris immediately. If there is a frequent pest occurrence, use blue sticky traps (adult thrips are attracted to blue color). Use a commercially available insecticidal soap or a mixture of soap water (1L water + 2 teaspoons of baking soda + 1 teaspoon of neem oil + 10 drops of hand wash and shake the whole solution).

([https://luv2garden.com/baking\\_soda.html](https://luv2garden.com/baking_soda.html))

Always try it on a few leaves and leave for a day to see any harmful effects on leaves. This mixture is multi-purpose (good for all pest & diseases). However, just a soap mixture may work as well for thrips. "Pyrethrin" based commercially available insecticides can also be used.



## 5. Mealy bugs, whiteflies and scales

Mealybugs are soft-bodied insect that can be easily controlled. Whiteflies are flying insect as shown in the picture. Scale insects typically adhere to the stems, branches, and sometimes to the leaves of plant. These are sucking insects that cause plant leaves to turn yellow, wilt and drop. Apart from the direct damage, these insects can spread virus diseases. Whiteflies, mealy bugs, scales (and aphids) excrete “honeydew,” a sweet substance that forms a sticky coating on leaves.



Mealybugs



White flies



Scales



Signs of white fly infestation

The honeydew is colonized by a fungus called “sooty mold,” making leaves look black and dirty. This is a good sign (black patches on lower leaves) to identify damage of these insects. Ants may be attracted to plants due to honeydew, which may be another sign to identify mealybugs, white fly or aphid infestation.

**Control:** The chemicals/ soap solution suggested for other insects may work for these insects as well. However, for potted houseplants, hand picking and washing plants with a garden hose may be the best remedy at the early stage. Repeated washing may be required. For scales with hard outer cover, neem oil solution may be effective.

## 6. Leaf minors



Leaf minors are larvae of black flies. The flies do not directly cause damage to plants; it is the

larva of these flies that causes the damage. Damage symptoms appear as white or yellow wavy lines on the leaves, as shown in the picture. These lines are caused by leaf miner larva in drilling their way through the leaf. Leaf minor damage can also appear as spots or blotches.

**Control:** The control measures are little different to other insects as correct timing and killing both flies and larvae are important. If the damage is detected at early stage, remove infected parts and destroy them. If the removed parts are still in your garden, larvae become adults and re-infect the plants. If the infestation is severe, a natural insecticide that can be absorbed into the leaves (i.e. Neem oil) may work (1 tsp of neem oil and 1/2 tsp of liquid dish soap to 1L of water).

## 7. Caterpillars



Caterpillars are the immature stage of moths and butterflies. Leaf-eating caterpillars chew holes in leaves and sometimes in flower buds.

**Control:** Encourage natural enemies of caterpillars in the garden, including birds, predatory wasps, parasitic flies and ground beetles and other predators by planting flowering plants (with pollen and nectar). Constant observation and handpicking can avoid the damage at the early stage. In the worst case, a soap solution, a commercially available insecticidal soap or neem oil mixture (mentioned above) may work.

## 8. Ear wigs



Photo credit: Marie Iannotti (The spruce)

Earwigs can easily be identified by their reddish-brown body with the two large pinchers at the tail end. They chew on flowers, vegetables and

other plants. Their damage can be identified by ragged edges or holes on leaves and petals of a plant. The damage is common in flowering plants including roses, dahlias, zinnias and marigolds. Earwigs feed at night and gather in sheltered places during the day. Earwigs like damp, sheltered places, including mulched garden beds or areas under potted plants. If the infestation is worse, they can be trapped by placing rolled lightly dampened newspapers (like a hollow tube) and tie them with thread. During daytime, they crawl into the traps. These traps can be collected and discarded.

## 9. Leaf spots, blights and blotches



Leaf spots and blights

Leaf spots, blights (or blotches) are mostly caused by fungi. When leaf spots are numerous and touch each other, they are called blights or blotches. Most fungal leaf spot diseases occur when leaf surfaces are wet. In severe damages, plants may be defoliated (shedding leaves).

**Control:** Most of the times, leaf spot diseases can be minimized by adapting proper cultural practices and field sanitation. Followings are some measures.

- \* Remove all affected leaves at the early stage of the disease occurrence.

- \* Avoid wetting foliage when watering plants, especially in the evening. Wet leaves in the night, encourage the occurrence of leafspots.

- \* Spray baking soda (Sodium bicarbonate) solution (1 tablespoon in 1L of water) on the foliage (upper and lower leaves) if leafspot disease is anticipated in flowering plants (as a preventative measure as well). Baking soda will make the leaf surface alkaline that minimizes the disease occurrence. Always, apply the solution to few leaves to see if it has any harmful effects on the plant.

- \* In severe cases, commercially available fungicide such as CuO or garden sulfur (see below) can be used.

\*\*\* Please note that "integrated pest management, which included cultural practices, field sanitation, preventative measures and minimal use of chemicals (only if necessary) is the best strategy in pest & disease control. Chemical sprays are not advisable for vegetables//edible plants unless there is a severe damage. If applied, do not harvest plants for 10-14 days. Other less harmful mixtures of soap water and neem oil can be applied on vegetable plants up to 2-3 days of harvesting. When applying chemicals, please carefully follow the safety measures suggested in the products\*\*\*



Commonly used commercially available chemicals for pest & disease control

**Gardening is the art that uses flowers and plants as paint, and the soil and sky as canvas.**

**- Elizabeth Murray-**



By Renuka Subasinghe

(An alumna of University of Peradeniya, Faculty of Agriculture)

## ගමන

තනිවම.....  
බොහෝ තැන්වල  
බොහෝ දෙනා අතරේ  
තනි කමද  
තනිවම.....

ආ මග ඉදිරි මග  
දිශානතියක් ඇතිවද නැතිවද  
තමන්ටත් නැති තමන් සමඟ  
තනි මග යන්නේ  
තනිවම.....

කෙටිම කෙටි පියවර  
වරෙක දිගු පියවර ඇවිද  
කඩින් කඩ නතරව  
දිගුම දිගු ගමන හිස් අතින්  
තනිවම.....

හරස් මගකදී නැවත නැවතත්  
දකින මුහුණක මතක ඇතිවද  
ඇත නැර ආ අත් අතර ඉඳ  
මදක් නැවතී ගිමන සංසිද

නැවත නැවතත් තනිවම  
තනිකමද  
තනිවම.....

සිනිවිලි: රේණුකා පුබසිංහ  
පින්තූර: හිමේශලා ගලගෙදර



By Priyantha Bandara Kulasekara  
(An alumnus of University of Peradeniya, Faculty of Science)

Art work by Niroshan Thanthrige  
(An alumnus of University of Peradeniya, Faculty of Veterinary Medicine)

ආයෙමත් පාරක්  
=====

පැය කටුව  
යයි හෙමින්  
නඹාගෙන විනාඩි කටුව  
දැනටම ගෙවීගොස්  
අඩකටත් වඩා දවසින්

ටීර් රා...ස් .. //  
මැසීමක් මුදල් ගණීය ...  
සිලිං බිලිං සිලිබිලිං ...  
සාක්කුවේ කාසි නත අට  
බස් ගාස්තුවටත් මදි

ගෙදර කොනේ  
බෝල සබන් සුවඳ  
කඩමාල්ල මත නිදන බිලිඳා ..  
අසරණම  
ගෝරනාඩුව  
පෙරදා රුව සඟවා සිටින බිරින්දෑ ..  
ලෑලි කුඩුවේ  
කුලියට මස් ඉල්ලන  
නයේ නතරේ සයිමන් අප්පු ..  
ලෙඩ ඇඳේ  
කන්දොස්කිරියාව ..  
අපොයි මගෙ නැන්දම්මා  
රැක සිටියි මග  
සුරුවුවා එක්ක  
නව කඩේ කළ මුදලාලි ..

නවසට ලැබෙන  
පොඩි හෝට්ටුව  
යටින් නිටගන්නයි  
ඉන්නේ මේ අපි සේරම  
සීනි කර්කඳ්ඳං බෙදන රානින් එක්කම

පැන්නා .. ගන්නා..මිටියක් ..දුවන්න හයියක් නෑ ...අනේ ...  
ආයෙමත් පාරක් .....

ප්‍රියන්ත බණ්ඩාර කුලසේකර





By Dudula Vilasini Premaratne,  
Dip (Physiotherapy) SL, Dip  
(Nursing) Canada, MCSP UK



**කො**රිඩෝවේ ඇත  
කෙලවරින් ඇසෙන  
සිහින් කැස්සක හඬ හැරෙන්නට  
මුළු පරිසරයම නිහඬ බව ගිල  
ගත්තේය. කලුවර තුරුළුකර  
ගැනීමට වෙර දරණ පොජ්ලර්  
තුරු පෙළ අතරින් වෙසක් සඳ මෝදු  
වෙමින් තිබිණි. වෙසක් සඳේ පියකරු බව  
වෙනදාට වඩා තරමක් අඩුවී ඇති බවක්  
හැඟී ගියේය.

ලොව පුරා පැතිරෙන මාරාන්තික කොවිඩ්  
වසංගතය ඔටාවා නගරයද බිළිගෙන  
තිබිණි. දැන් තරමක් උස් හඬින් ඇසෙන  
කහින ශබ්දය එන්නේ සැලී ගේ  
කාමරයෙනි. සැලී යනු මගේ ජීවිතය සලිත  
කළ කාන්තාවකි. සැලී දුටු විගස මීට දස  
වසකට පෙර මිය ගිය මගේ මව සිහියට  
නැගේ. ඇය සුදු කතක් වුවද සමේ හා  
වරලසේ පැහැය ද, නාසයේ හැඩය ද  
හැරුනුවිට සිරුරේ ප්‍රමාණය, හැඩය, ඉරියව්  
හා ගතිගුණ මගේ මව නිරතුරුව සිහිපත්  
කරවයි .

සේවා මුරය ඇරඹීමට පෙර ඇය වෙන  
ගොස් ඇගේ මුහුණ බැලීම මගේ පුරුද්දකි.  
ඇගේ ළගන්නා සුළු සිතාව, සුබ පැතුම්,  
සහ ආශීර්වාදය සේවයේ විඩාව නිවා දමන  
මන්තරයක් බදුය. නොනැවතී කහින  
සැලීගේ කාමරය වෙත යුහුසුළුව දිව  
ගියෙමි. ඇගේ පියකරු මුව මඬල අදුරු  
පැහැ ගෙන ඇත. ඇස් වල දීප්තිය කදුලින්

බොදව ගොස් අපහසුවෙන්  
හුස්ම ගන්නා බවක් පෙනුණි.  
ඇය යමක් කීමට වෙර දැරුවද  
වචන පිට නොවුණි. වහාම  
ආපදා හඬවන බොත්තම  
නාද කළ මම අන් අය දැනුවත්  
කළෙමි. ඇය හර්දය  
පණගන්වන යන්ත්‍රයට  
සම්බන්ධ කොට දන්න  
පිරික්සන අතරේම රුධිර ගත

ඔක්සිජන් ප්‍රමාණය හා රුධිර පීඩනය ඉතා  
අඩු අගයකට පැමිණ ඇය නිසොල්මන්  
කළාය .

යුහුසුළුව ඔක්සිජන් සැපයුමට ඇය  
සම්බන්ධකර, හර්දය සම්භාහනය ඇරඹී  
විගසම ආපදා කන්ඩායම ද මගේ සහයට  
පැමිණියේය. හර්දය සම්භාහනය අතර  
තුර ඇය දෙනෙත් හැර ම'දෙස බැලුවාය. ඒ  
බැල්මේ කැටිව තිබූ අදහස් මගේ මවගේ  
අවසාන මොහොත මට සිහිපත් කළේය.  
මගේ මව අනපේක්ෂිත ලෙස මරුවා  
රැගෙන ගියද සැලීව රැගෙන යාමට ඉඩ  
නොදෙන බවට මම තරයේ සිතා  
ගත්තෙමි. නොනැවතී කළ හර්දය  
සම්භාහනයත් සමඟ ඇය පියවි  
තත්ත්වයට පත් විය. සැලීගේ වෛද්‍යවරයා  
ද අමතා ඇවැසි උපදෙස් ලබාගත් අතර  
ඇයව කොවිඩ් පරීක්ෂණයට ද යොමු  
කෙරිණි.

ඔක්සිජන් සැපයුමේ රැහැන් ඇගේ නාස්  
පුඩු විඩාවට පත් කළේය. ප්‍රතිජීවක  
බෙහෙත් ගිරා ගත කරණ විට ඇය මහ  
හඬින් කෙදිරි ගැවාය. සැලීගේ මුහුණේ  
යළිදු ප්‍රබෝධය ඇතිවෙමින් තිබිණි. ඇය

එදින රාත්‍රී ආහාරය ප්‍රතික්ෂේප කළාය. එහෙත් ඇගේ සිරුරට ශක්තිය ඉතා ඇවැසි මොහොතකි. තේ බීමට ඉතා කැමැත්තක් දැක්වූ ඇයට මගේම දැනින්ම රසවත් තේ කෝප්පයක් සාදා පිළිගැන්වූයෙමි. තේ කෝප්පය ඇගේ මුවට ලං කරත්ම ඇගේ අප්‍රානික දැන් ඉහළට ඔසවා කෝප්පය රඳවා ගත්තාය. සැලී සැබෑ ජීවිතයේ අත් අයගේ උදව් පැතු වේ ඉතාම අඩුවෙනි. මගේ මව ද සැලී මෙන්ම ස්වාධීනවීමට වෙර දැරූ මාතාවකි. තාස් පුඩු හරහා ඇදුනු ඔක්සිජන් සපයන රැහැන් ඇගේ වචන හැසිරවීමට මහත් බාධකයක් විය. එහෙත් ඇගේ දෙනෙතේ දිගු කතාවක් ලියැවී තිබිණි. එය කියවා තේරුම් ගැනීමට මා හට පණ නල දුන් මගේ මව මට යළිත් සිහිපත් කළේය.

මිනිසුන් ඇස්වලින් කතා කරණ බව හා සිතාසෙන බව මගේ මව මට කුඩා කල සිට කියා දී තිබිණි. ඒ කතා හා සිතහා වලින් පිළිබිඹු වන්නේ ඔවුන්ගේ ජීවිතයේ යථා ස්වරූපය බවත් ගුරුවරියක් වූ ඇය මට පසක් කර දුන්නාය. සේවා මුරය නිමා වීමට ආසන්නයේ ඇයව පිරික්සීමට යනවිට ඇ සුව නින්දක නිමග්නව සිටියාය. දෙනෙත් අඩවන්ව පියවී තිබුණද, මුව මත පියකරු සිහින් සිනාවක සේයාවක් ඇඳි තිබුණි.

ඉතා විඩාබර ගනින් හා සිනින් නිවසට පැමිණි මම උණුසුම් සුප් කෝප්පයක් පමණක් බී ඇඳට වැටුනෙමි. එදින රෑ පුරාවට නින්ද මගේ අසලකටවත් නොපැමිණියේය. මගේ මව රෝහලක තනිකර ගෙදර පැමිණි සෙයක් මට දැනිණි. පසුදින හවස සේවට වාර්තා කළ යුතුවිය. පෙරදින රාත්‍රියේ සැලීගේ අසනීප

තත්ත්වය උත්සන්නවී ඇයව වෙනත් කාමරයකට මාරු කොට හුදකලාකොට තිබිණි. එහෙයින් ඇගේ කාමරයට ඇතුළුවීමට පෙර විශේෂිත ආරක්ෂක ඇඳුම් කට්ටලයක් ඇඳිය යුතු විය. එය පැළඳි විට ගගන ගාමියෙකුට සම කළ හැකිය.

ඇයට නියමිත එන්නත සකසා, ආරක්ෂක ඇඳුම් කට්ටලයෙන් සැරසී ඇයගේ කාමරයට පිවිසුණෙමි. වෙනදා මා දකින්නේ ඇදෙන පියකරු සිනහව ඒ මුහුණේ සින්නම් නොවීය. ඇය දෙනෙත දල්වා ම'දෙස බැලුව ද, ඇයට මා හඳුනාගත නොහැකි විය. මම ඇගේ නමින් ඇ ඇමතුවෙමි. කලු වළාවෙන් මතු වූ සදක පියකරු බව ඇගේ මුහුණේ ඇඳී ගියේය. ඇය දසන් පෙන්නා මුදු මොළොක් සිනහවක් ම'වෙන දැල්වීය. ඒ සිනහව මගේ මවගේ මෙන් සිත් වගී කළේය. ඕනෑම දුකක් වේදනාවක් හමුවේ මගේ මවද මෙලෙස ළ'ගන්නා සුළු සිනාවක් මුවට නඟා ගත්තීය. සැලී මාගේ සුව දුක් විමසමින් මට පරිස්සම් වන ලෙස ඇයද සිටියාය. කිසිවක් නොවිමසා ඇය ආසා කරණ තේ කෝප්පය මම ඇයට පිළිගැන්වූයෙමි. එහි රසය ඇගේ දෙනෙතින් මම අත් වින්දෙමි.

යාබද කාමරයෙන් ඇසෙන කෙදිරිලි හඬ ඔස්සේ පිය නැගුවෙමි. තදබල කොන්දේ අමාරුවෙන් ගුලිවී පිට බිත්තියට තද කරගෙන හඬ හඬා සිටියේ නැන්සි ය. ඇයට ඇවැසි වේදනා නාශක බෙහෙත දුන් විගසම දුරකථනය නාද වන්නට විය. ඒ පණිවිඩය සැලී ගේ කොවිඩ් ප්‍රතිපලය දැන්වීමටය. සැලීගේ කොවිඩ් ප්‍රතිපලය නෙගටිව් විය. මගේ සතුව නිම් හිම් නැති



විය. මම වහා විවේකාගාරයට දිව ගොස් කෙළවර පුටුවක වාඩිවී හඬන්නට පටන් ගත්තෙමි. ඒ සිතේ තෙරපෙන සතුව මුදාහළ හැඩුමක් විය. මගේ මවට දරුණු රෝගයක් වැළඳී ඇතැයි චකිතයෙන් සිටිනවිට එසේ නොවන බව දැන ගැනීමෙන් ඇතිවන සතුව ය.

පොප්ලර් තුරු පෙළ අතරින් වෙසක් සඳ එබිකම් කරමින් සිනාසුණේය. කුරිරු ශිශිරයෙන් බලෙන් කොළ හල පොප්ලර් ගසෙහි තද රතු පැහැයෙන් ලා දළ පුබුදු වෙමින් තිබුණේය. කාමරයට ඇතුළුවන්නට සැලී පැත්තකට හැරී කවුළුවෙන් සඳ දෙස බලා සිටියාය. ඇය ඉතා පහසුවෙන් සන්සුන්ව හුස්ම ගන්නා ආකාරය රිද්මයට උස් පහත් වන ළය මඬල කියා පැවැය. ඇගේ සඳ සිහිනය බොද කිරීමට මම උත්සාහ නොකළෙමි. ඉතා දීප්තිමත්, පින්බර ඒ සඳ තුලින් මගේ මවගේ මුව මඬල සිත්තම් වී කාරුණික දෙනෙතින් මා දෙස බලන'යුරු මට මැවී පෙනිණි. රැහෙයියෙක් නැගූ නදින් තිගැස්සුණු ඇය හිස අතෙක් පසට හරවන විට මා මුව හා ගැටිණි. මම වහා "සැලී" යනුවෙන් ඇමතූ විට ඇය ඇඳ මත වාඩිවී මගේ මුහුණ දෙස බලා සිටිනු බොදවී ගිය වායාවක් සේ මගේ ඇස් ආවරණ යුවළ තුළින් දිටිමි.

ඇයට මම කොවිඩ් ප්‍රතිපලය කියූ සැනින් ඇගේ දැනින් මගේ දැන් තරයේ අල්වා ලයට තුරුළු කර ගත්තේය. ඇගේ දැනේ උණුසුම මාහට නොදැනුණි. ඒ මගේ දැන් අත් වැසුම් වලින් වැසී තිබූ හෙයිණි. ඇගේ දෙනෙන් දීප්තියෙන් බැබළී ඒකාලෝක වන අයුරු මා දුටුවේ ඇස් ආවරණ යුවළෙන් වැසුණු බොදවූ දෙනෙතිනි. ඇගේ මුව හරහා විහිදී

ගිය ජයග්‍රාහී සිනාවට පිළිතුරු සිනහා පැමට මාහට නොහැකි වූයේ මුහුණ වසා සිටි මුව වැස්ම නිසාය. අත් කිසිවක් මට කළ නොහැක. මම කොවිඩ් ආදරයෙන් ඇමතුවෙමි.

"කොවිඩ්, ඔබ මිනිසුන් භෞතිකව මරා දමමින් ලොවට මහත් වූ ව්‍යසනයක් කරමින් සිටී. අධ්‍යාත්මිකව මරමින් ද මිනිසුන් අතර ඇති සෙනෙහස, ආදරය, උණුසුම හා බැඳීම ඇත් කරන්නේය. ඔබ ලෝකයෙන් හැකි ඉක්මනින් සමුගත යුතුයි. ඔබට එය කළ නොහැකි නම් අඩුම තරමින් ඔබේ කුරිරු බවවත් අවම කරගත යුතුය."

විශේෂ ආරක්ෂිත ඇඳුම් කට්ටලය ගලවා දැන් සෝදාගෙන නැවත සැලී ගේ කාමරයට පිවිසුණෙමි. සැලී මගේ දැන් තරයේ අල්වා ළයට තුරුළු කොට ගත්තාය. එවිට දැනුණු උණුසුම සුපුරුදු හැඟීමක් හදවතේ ජනිත කළේය. මවගෙන් ලද උණුසුමට එය සමාන විය. මගේ දැනේ උණුසුම හා ශක්තිය මම ඇය වෙත ලබා දුන්නෙමි. ඇගේ දෙනෙන් ප්‍රීති ප්‍රමෝදයෙන් දිළෙමින් කථා කළේය. ඇගේ දෙනෙන් ලියැවී ගිය පිටු සියයක පමණ වූ කථාව ආදරණීය හදවත් ඇති මිනිසුන්ට පමණක් කියවා තේරුම් ගෙන රසවිඳිය හැකි කවියක් විය.

**මෙහි නම් ගම් මනෑකල්පිතය. හෙදියක් සෑම රෝගියෙකුටම සමසේ කරුණාව දයාව දැක්විය යුතු අතර ඔවුන්ගේ හද ගැස්ම හඳුනාගෙන එය ඇමතිය යුතුය. එවිට ඇය නයිටිංගේල් දැල්වූ පහනට තෙල් බිඳක් මුසු කරයි. මානව දයාව පෙරදැරි කොට ගත් වෙදකම හා හෙදකම ලොවම සුවපත් කරයි.**



## ANIMAL SKIN PATTERNS IN VIEW OF MATHEMATICS

**By K.A. Thakshila Gunasingha, B. Sc. (Hon.), M. Sc.**

*(An Alumna of University of Peradeniya, Faculty of Science, Graduate student of University of Ottawa, Department of Mathematics and Statistics)*

In the animal kingdom, many species have been gifted skins with stripes, spots, swirl and mottles by nature for camouflage, mimicry, and distraction. **In spite of the above biological reasoning, have you ever wondered the mechanism, or how the patterns such as spots and stripes are produced on their skin?**





## Alan Turing



The English mathematician (1922-1954) Alan Turing (who was responsible for breaking the Nazi Enigma code during World War II), suggested a model known as 'the reaction-diffusion model', which could explain the spatial patterns observed in nature. He suggested that under certain conditions, chemicals can react, diffuse, and form steady-state spatial patterns at the end of the reaction.

### The Model

If  $u$  and  $v$  are the concentrations of two hypothetical chemicals in a reaction, where one acts as the *activator* and the other as the *inhibitor*, then the rate of the reaction can be expressed as:

$$\begin{aligned}\frac{du}{dt} &= F(u, v) + D_u \nabla^2 u, \\ \frac{dv}{dt} &= G(u, v) + D_v \nabla^2 v,\end{aligned}$$

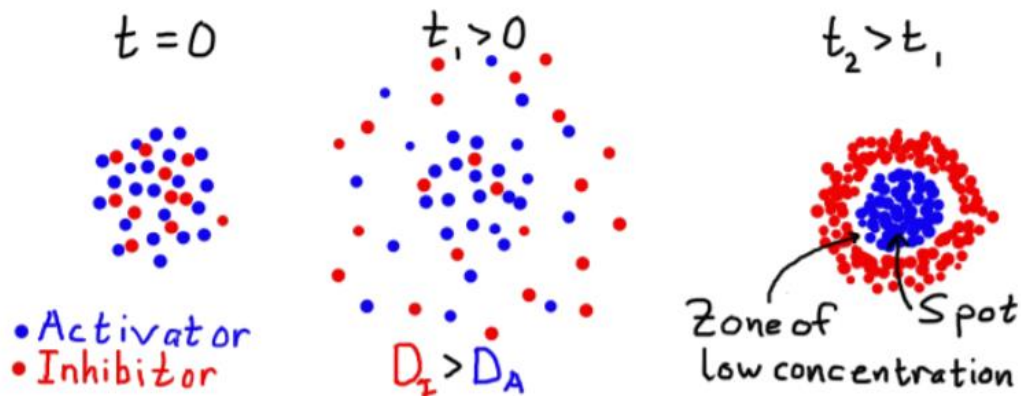
Mathematically, it basically consists of two terms, the *reaction term* (describe by the functions  $F$  and  $G$ ), and the *diffusion term* ( $D_u$ -the diffusion of  $u$  and  $D_v$ - the diffusion of  $v$ ).

This activator and inhibitor reaction between two chemicals, or pigments can be understood as analogous to a predator-prey reaction. For example, the “*reaction*” can be between two groups of animals, rabbits (activator) and foxes (inhibitor). If there are more rabbits, there will be more newborns and the rabbit population will increase. This results in more food available for the foxes in the region. Then the population of foxes eventually tends to increase which causes to reduce the rabbit population. Furthermore, if we think about the area, when their population rises foxes need a bigger area to spread than rabbits, equivalent to the “*diffusion*” process in the model. When the population of foxes diffuses outwards faster, it results in a population of rabbits mainly concentrated at the centre, surrounded by a circular area mainly concentrated with foxes.

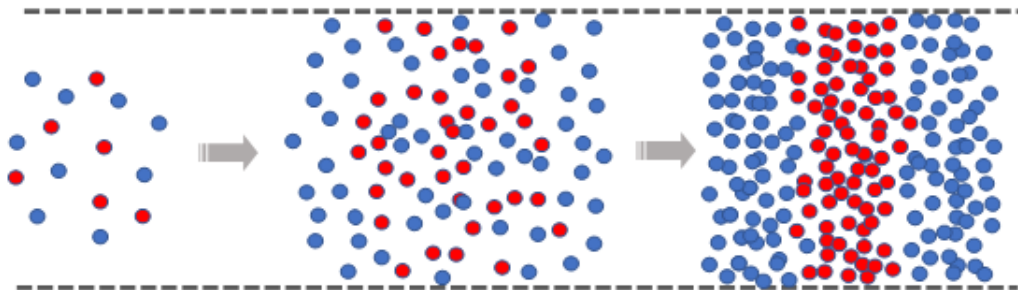
In the same way, according to Turing’s model, this mechanism of formation of a “spot” of rabbits at the centre surrounded by a “band” of foxes explains the formation of spot of one particular color surrounded by an area of a different color on the skin of an animal, such as of a leopard.

The activator will increase the production speed and the inhibitor slows it down. When the activator concentration gradually increases, then the *reaction* is accelerated, and it activates inhibitor cells. Similarly when the inhibitor concentration is high, then *diffusion* will be faster and inhibitor spreads to neighboring cells and prevents the spreading of activator on the cell. Likewise in Turing’s theory, by changing the rate of activator and inhibitor of the system, one can generate stationary non-homogeneous spatial patterns. The production speeds of chemicals responsible for colors of pigments.

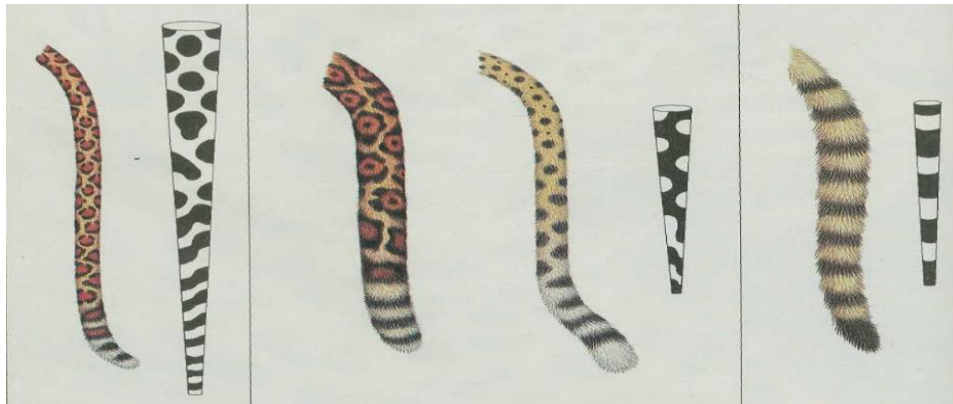
As an example, assume there are highly concentrated activator( $u$ ) and inhibitor( $v$ ) in the region. The inhibitor spreads faster due to high diffusion. Then the inhibitor dominates the surrounding area and as a result, spots will appear.



If this area is narrowed sufficiently then spots eventually change to stripes.

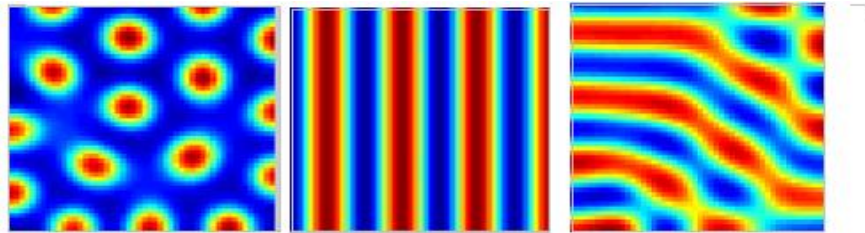


So, that explains, how the cheetah got spot patterns in the body and stripes in the tail.

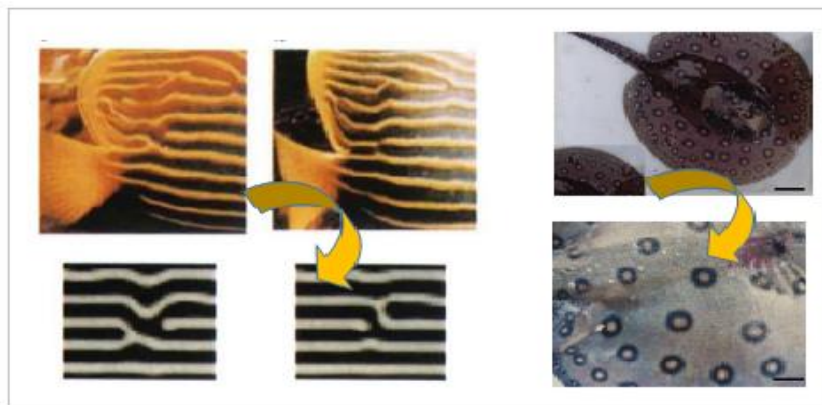




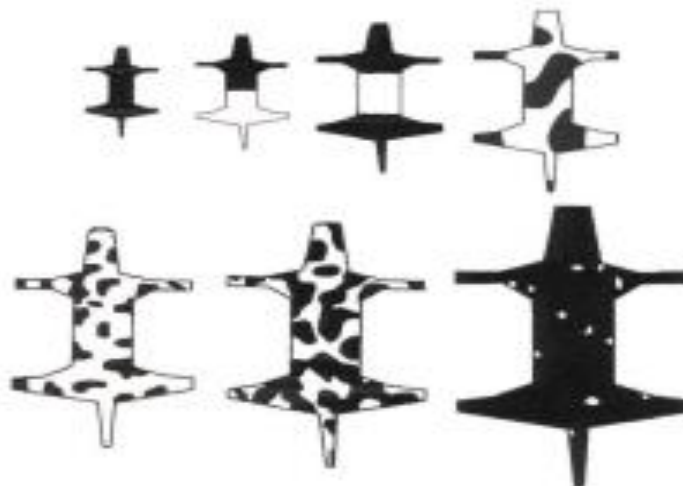
Also if the reaction rates are different, then one spot might spread and join with another by creating a mixed pattern, known as diffusion-driven instability.



*spots, stripes and mixed patterns generated by BVAM model (Turing type model which generates patterns on fish skins)*



According to this, if the size of the domain is very small, no patterns will generate like in a mouse. And when the domain size is intermediate then different patterns will arise. When the domain size is very large, then it will again generate a uniform coat, like in an elephant. Also, this mechanism says that it is impossible to have an animal with a stripe body and spots on the tail.



However, the size of the domain is not the only condition that causes changes in patterns as we see animals with stripes on the body and spots on the tail. Also, not all the patterns seen on an animal coat could be described using the Turing model. There are versions of the model which could generate patterns on animals like zebra, giraffe, some kinds of fish, and animals in the cat family. Unfortunately, Turing gave up his life at an early age by leaving questions to develop his theory to future mathematicians. The model will stimulate experimenters to pose relevant questions that ultimately will help to unravel the nature of the biological mechanism itself.

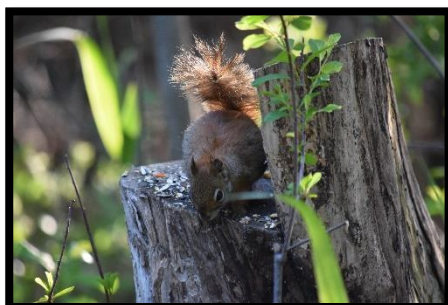
*Acknowledgment: Scientific Guidance by Prof :Victor G. Leblanc, Department of Mathematics and Statistics, University of Ottawa*

*Reference: James D. Murray, Article of How the Leopard Gets Its Spots and the book "Introduction to Mathematical Biology".*

---

Mathematics is the most beautiful and most powerful creation of the human spirit.  
— Stefan Banach, Polish mathematician—

---



Photographed by Janaki Amarasinghe (An Alumna of University of Peradeniya, Faculty of Agriculture)





## Sri Lanka

Pearl in the Indian Ocean  
Has a long history  
Portuguese, Dutch and British, attracted by our treasures  
Spices, gems, ivory and pearls  
Came with weapons along the Silk Road to claim our island  
Brave kings Gamunu, Vijaya, Ravana, Rajasingha and Kithsiri mewana  
Ladies like Viharamaha Devi and Kuveni not forgetting Ehelepola Kumari hami  
Heroes like Anagarika Dharmapala contributed much to our country  
Dr. Paranavitharana the great archeologist showed our ancient arts and crafts  
Our pottery, reed ware, upcountry dancing with various masks  
Majestic elephants walking in processions

An island rich in Agriculture, trade and livestock  
It has all climates, dry zone in north and south, wet zone in the hill country  
A kingdom of tanks and Victoria dam and others  
Living frescoes of Sigiriya and statues carved on rocks  
Rivers Kalu, Mahaweli, Kelani and Walawe  
Fall like silver streams from the peaks of Pidurutalagala and Adam's peak  
Famous Yala national park, Hakgala and Perdeniya botanical gardens  
Beautiful flowers like roses, orchids and Jasmin with everlasting scent  
Mouth-watering Durians, mangoes, pineapple, curd and trickle  
Sinhalese, Tamils, Muslims and Burghers  
All nationalities live happily and practise their rituals and religions  
Are we not proud of these? Although our island is only a dot in the world map

By  
Charlotte Gardiyehewa  
(Mother of alumna Nayana De Silva)

## තෝලංගමු විදු මැණියනි .....



<http://www.dscc.lk/>

තනිකමක් දැනෙන විට  
ඇල වූනෙමි යහන මත  
හදවනේ කොනක තිබි  
සිහිනයක් මතකයට ආවා  
සතුව පිරි ඒ දවස  
ඉදිරියේ මැවෙන විට  
අසුවක් පසු කලත්  
අදත් මා එතනමද සිතෙනවා  
එකට ඉද බත් පතක්  
බෙදා කෑ ඒ රසය  
මතක බිත්තියේ කොනක  
ඉරි අදින යකඩ ඇන  
පාසලට ගිය කාලේ  
කෙලි දෙලෙන් සිටිය හැටි  
මතක් වන විටත් මට  
ජීවිතය වින්ද බව හිතෙනවා  
බෝඩිමේ එකට සිටි  
යෙයෙලියන් අද කොතන ?  
කුමක් කරනව ඇද්ද ?  
මහළු වී ඇති ඔවුන් මා වගේ

කුසුමා විද්‍යාරත්න

(Mother of alumni Indu and Ashoka Vidyaratne)

සංගීත කාමරයේ  
වයලිනය හඬවලා  
නැටුම් පන්තියට ගොස්  
තාලයට පය තබා  
නැටු හැටි මතකයේ රගනවා  
බැටිමින්ටන් රැකටයෙන්  
දුන් පහර හඹා ගොස්  
අනෙකාගේ ඇස් කොනේ  
වැදුන හැටි මට තාම සිහි වෙයි  
නෙටි බෝලේ පසු පස්සේ  
හඹා ගිය ඒ දවස  
හදවනේ ගුලි වෙලා  
හිතම හොල්මං කරයි  
ඉතිහාසය ඉගැන්වූ  
ගුරු කුමා දෙව් ලොවද ?  
ඉංගිරිසි සර්වත්  
එහිදී මුණ ගැසුනිවද?  
විදුහල් මැණියනි, ඔබ තුරුලේ සිටිය  
මා සිසුවියකි ඔබ හට කල ආදරය  
යන එන විට දුටිමි සුන්දර පරිසරය  
තෝලංගමුව ලකඹර පැවූ සඳය



## මගේ පාසැල් දිවිය

හය වසර ලැබූ ගමන් ඉස්කෝලේ	ඇරඹුණා
සොයුරු සොයුරියන් මැද කෙලී දෙලෙන්	ගතවුණා
පහ වසර එළඹෙත්ම ශිෂ්‍යත්වේ	ලියවුණා
මටත් නොදනිම මාත් ඉහලින්ම	තේරුණා

ගමේ පොඩි ඉස්කෝලේ දමා ඇතට	ගියා
පළමු වතාවට මාත් ගෙයින් එළියට	ගියා
ඉතාමත් දුක් බරව කාලයත් පැන	ගියා
මටත් නොදනිම වගේ සියලු දේ හරි	ගියා

එක්දහස් නවසියේ පනහ වස	එළඹුණා
බෝඩිමේ ජීවිතය හොඳටෝම	හුරුවුණා
ගෙදර බඩ පිස්සිගේ හුරුතලය	නැතිවුණා
අම්මා තාත්තා සොයුරු අට දෙනෙක්	දුක්වුණා

හොඳින් මා උගත් දේ බොහෝ ගරු	කරනවා
පසුකලෙක ගුරුවරිය වී අකුරු	බෙදනවා
අදට හැත්තෑ වසක් මේ ලෙසට	ගෙවෙනවා
නාම අපෙ පොඩි එවුන් ශිෂ්‍යත්වේ	ලියනවා

කරුණා රත්නායක  
(Mother of alumna Renuka Subasinghe)



## අවුරුදු සිරි

සිතල සුළඟ හමමින් එයි කඳු අතරින්  
කොවුලා ගී ගයයි කන්කළු දිව මතුරින්  
එබිකම් කරයි නව අවුරුදු අතු පතරින්  
සැගවුන මතකයන් පිබිදෙයි හිත පතුලින්

පිටුව සමන් ඵරබදු මල් සුකුමාලී  
විකසිත වෙයි දසුන් ගෙනදී මනලෝලී  
රු කුමුදුනිය පිණිස දියරට වන ලෝලී  
හරි ලස්සනයි ගංගා ඇළ දොළ වෙළී !

දසඅත පුරා අවුරුදු සිරි හමා යනී  
කැවුම කොකිස් සුවදින් ගම පිනා යනී  
පුපුරන රනිඤ්ඤ හඬ කන් වෙලාගනී  
පුබුදයි හැමගෙ සිත්, අවුරුදු හිනාවෙතී

ලිප මොලවලා නැකතට කිරි උතුරවලා  
කිරි බතකුන් හදා හැමදෙන එකතු වෙලා  
ඇඳ නව ඇඳුම, ඔව්ලි පැද සිනහ සලා  
වැයුවා රබන් එක එක නද පතුරවලා

වාද හේද හැම-ගෙම දුරු කරලා  
මුළු ගම තනි එක-පවුලක් කරලා  
පංචි කෙලියහැටි -ළනැවුල් මරලා  
බැන්දේ සොයුරු බැමි -සිත් එක්කරලා

ඒ අවුරුදු සිරිය යලි ගම ඇතිවෙවා  
සාමය යලින් රට ගම තොට පැතිරේවා  
යල මහ දෙකම සරු සාරව පිදේවා  
අටු කොටු පිරී සුභ අවුරුද්දක් වුවා!

දයාලතා ද සිල්වා

(Mother of alumnus Manoj De Silva)



Creativity is a natural extension of our enthusiasm.

—Earl Nightingale—



## UNIVERSITY OF PERADENIYA HAS REACHED THE HIGHEST WORLD RANKING AMONG OTHER UNIVERSITIES IN SRI LANKA

In 2020 Times Higher Education World University Rankings has placed the University of Peradeniya 1st in Sri Lanka.

University of Peradeniya made the 301-400 band in the impact ranking list and 401 -500 band in the World University Rankings 2020 edition (Times Higher Education Impact Rankings 2020). It is the first time that U of P has made its way to the list. This is the highest world ranking that any university in Sri Lanka has reached in the recent history.

The Times Higher Education World University Rankings 2020 includes almost 1,400 universities across 92 countries, standing as the largest and most diverse university rankings ever to date. The ranking is based on 13 carefully calibrated performance indicators that measure the institution's performance that varies across teaching, research, knowledge transfer and international outlook.



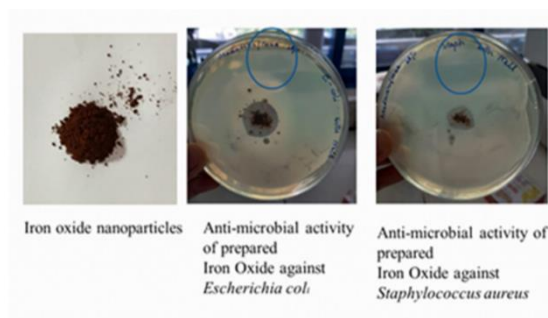
Additional reading: [http://www.island.lk/index.php?page\\_cat=article-details&page=article-details&code\\_title=224831](http://www.island.lk/index.php?page_cat=article-details&page=article-details&code_title=224831)

Sources: <https://www.pdn.ac.lk/academics/rankings.php> ; Daily Mirror- FT: Friday, 12 June 2020

## UNIVERSITY OF PERADENIYA CONTRIBUTIONS TO COMBAT COVID -19 THROUGH INNOVATIVE DEVELOPMENTS

### NOVEL FACE MASK DEVELOPMENT:

#### ANTI-MICROBIAL PAINT FOR COVID-19







The Medical Ventilator Design and Repair Project sphere headed by the Bio-Medical Engineering group of Department of Electrical and Electronic Engineering supported by the alumni of the Faculty of Engineering . Within less than 24 hours, they were able to bring the first defective machine to working order and within less than two weeks, they have managed to bring more than 10 dysfunctional ventilators back to service through their commitment as a team.

Link: <https://www.pdn.ac.lk/news/22042020/>

---

## FACE SHIELDS TO SAFEGUARD MEDICAL CARE FRONT LINERS



### Face Shield Project Achieving Massive Success



Faculty of Engineering with the support of staff, students and well-wishers has carried out a project to build face shields to safeguard the medical care front liners from COVID-19. It is an initiative by Keshara Weerasinghe, a 3rd year undergraduate at the Department of Computer Engineering. The project has achieved great success within a short period, with over 8000 shields distributed around the country. Very recently around 1000 face shields were handed over to the Commander of Army, Lieutenant General Shavendra Silva at the Defence Head Quarters.

A third-year computer engineering undergraduate has taken the initiative to build face shields to safeguard medical care front liners from the virus. This shield can prevent and obscure direct contact with the face removing saliva efficiently.

Link: <http://eng.pdn.ac.lk/news/COVID-19.pdf>

---

## NEW COMPUTER SOFTWARE DEVELOPMENT TO MONITOR COVID-19 PATIENTS

Two students of the Department of Computer Engineering of the Faculty of Engineering at the University of Peradeniya have invented a computer software that can be used to monitor patients who have contracted Covid-19.



### ENGINEERING SOLUTIONS TO BATTLE AGAINST COVID-19



The real-time remote COVID-19 patients monitoring system for isolation wards developed at the Faculty of Engineering was officially handed over to the Teaching Hospital, Peradeniya on 4<sup>th</sup> of May 2020. It's an innovation by Kasun Vithanage, and Keshara Weerasinghe, two undergraduates of Faculty of Engineering.

Link: <http://www.themorning.lk/software-to-monitor-covid-19-patients/>

## NOTE FROM THE EDITOR

Dear Reader,

It is with great pleasure we reach out to you with the first edition of year 2020 AAUPOC newsletter, especially at this unprecedented time of our lives.

It is a well known truth that this pandemic has brought about a new normal to our lifestyle. On the positive side, we have experienced the importance of the creativity and talents to ease the influences and discomfort of pandemic situation.

As we publish this issue, once again, I realized how much I have learned and enjoyed each contribution of the newsletter during the preparation. I also believe our readers will benefit the same way. A warm thank you to all the contributors, for making this version of the newsletter possible and keeping our readers sane during this tough time.

I would like to extend my sincere thanks for the exceptional review support by Nimal De Silva, Anura Herath and Dhammika Herath for this version of the AAUPOC newsletter. Great designs and layout always elevate the quality of the publication and my heartfelt gratitude goes to Deepani Waidyaratne for her dedication, commitment and team work in publishing this newsletter with excellent illustrations. I am also grateful to the current executive committee of the AAUPOC for their invaluable support and input.

While appreciating your constructive suggestions for our previous newsletter editions, we invite you to let us know how we could better serve to address your interest in the future editions. Please send us your comments and suggestions to [aaupoc@yahoo.ca](mailto:aaupoc@yahoo.ca)

Sincerely,

Deepani Mohottalage

Editor AAUPOC



---

**“Creativity is contagious, pass it on” – Albert Einstein**

---

